



HPR.00.133.10700/B
Revision: 00

Handprotektoren-Kit
HONDA XL 700 V
Handguard Kit
HONDA XL 700 V

Montagehinweise

Alle vom Motorrad gelösten Schrauben sind gemäß Herstellerangaben wieder zu montieren, oder mit von SW-MOTECH gelieferten Schrauben zu ersetzen. Falls nicht anderweitig definiert, diese Schrauben nach Tabelle anziehen:

M6	9,6 Nm
M8	23 Nm

Gegebenenfalls Schrauben mit flüssiger Schraubensicherung einkleben.

Prüfen Sie nach 50 km alle Verbindungen auf festen Sitz.

SW-MOTECH GmbH & Co. KG
Ernteweg 8/10
35282 Rauschenberg
Germany

Tel. +49 (0) 64 25/8 16 8-00
Fax +49 (0) 64 25/8 16 8-10

info@sw-motech.com
www.sw-motech.com

Mounting Instruction

SW-MOTECH products should be installed by a qualified, experienced motorcycle technician. If you are unsure of your ability to properly install a product, please have the product installed by your local motorcycle dealer. SW-MOTECH takes no responsibility for damages caused by improper installation.

All screws, bolts and nuts, including all replacement hardware provided by SW-MOTECH, should be tightened to the torque specified in the OEM maintenance manual for your motorcycle. If no torque specifications are provided in the OEM maintenance manual, the following torques may be used:

M6	9,6 Nm
M8	23 Nm

All screws, bolts and nuts should be checked after driving the first 50 km to ensure that all are tightened to the proper torque.

Medium strength liquid thread-locker (i.e., "Locktite") should be used to secure all screws, bolts and nuts.

Powered by



ACHTUNG: Die Montage und Wartung der Handprotektoren ist eine sicherheitsrelevante Arbeit am Fahrzeug. Wenn Sie unsicher sind, lassen Sie Montage und Wartung durch eine Fachwerkstatt durchführen. SW-MOTECH übernimmt keine Haftung für Schäden, die durch eine unsachgemäße Montage verursacht wurden.

1.- Verschrauben Sie die Handprotektoren (1) am Montagerahmen (2), wie in **Zeichnung 1** gezeigt.

2.- Stellen Sie sicher, dass die Enden des Lenkers frei liegen. Schneiden Sie gegebenenfalls beidseitig mit einem scharfen Messer ein Loch in die Enden der Gummigriffe (die Lochgröße sollte nicht kleiner als der Innendurchmesser des Lenkers). Falls Lenkerendgewichte montiert sind, entfernen Sie diese.

3.- Montieren Sie die Anbauteile der Handprotektoren am Lenker, wie in den **Zeichnungen 2** und **3** gezeigt. Achten Sie beim Verschrauben der Klemmbuchse (10) darauf, diese zu fixieren, um ein Mitdrehen zu verhindern.

ACHTUNG: Benutzen Sie gegebenenfalls die Ausgleichsbuchsen (12), um die Klemmbuchsen (10) dem Innendurchmesser Ihres Lenkers anzupassen.

Ziehen Sie alle Schrauben erst nach der Montage aller Komponenten an.

ACHTUNG: Es ist wichtig, die Schrauben (15) und (17) in folgender Reihenfolge anzuziehen: Ziehen Sie zuerst die Schrauben (17) an, anschließend die vorderen beiden Schrauben (15), um die Befestigungswinkel (14) an den Lenkerklemmen (13) zu sichern. Ziehen Sie abschließend die hinteren Schrauben (15) an, um die Lenkerklemmen zu sichern.

ACHTUNG: Stellen Sie nach Montage der Handprotektoren sicher, dass alle Schalter- und Kontrolleinheiten, besonders der Gasgriff, Bremshebel, Notausschalter und die Kupplung, einwandfrei funktionieren und leicht zu bedienen sind. Achten Sie dabei auf die Übereinstimmung mit den OEM-Vorgaben. Fahren Sie nicht mit Ihrem Fahrzeug, wenn die Schalter- und Kontrolleinheiten nicht korrekt funktionieren oder zu bedienen sind. Stellen Sie des Weiteren sicher, dass der Lenker in beide Richtungen voll eingeschlagen werden kann. Überprüfen Sie regelmäßig den festen Sitz aller Komponenten und Schrauben.

CAUTION: Mounting and service of the hand guards is safety-relevant work on the vehicle. If you are not sure of how to do this, have a specialty garage perform mounting and service. SW-MOTECH accepts no liability for damages caused by improper mounting.

1.- Attach handguards (1) to the backbones (2), as shown in **drawing 1**.

2.- Make sure the handlebar-tube-ends are free. If necessary, use a sharp knife to cut a hole in the end of the left and right rubbergrips. The hole should be clean and no smaller than the inside diameter of the throttle tube while still retaining the outside lip of the handgrip. Handlebar weights must be removed if already mounted.

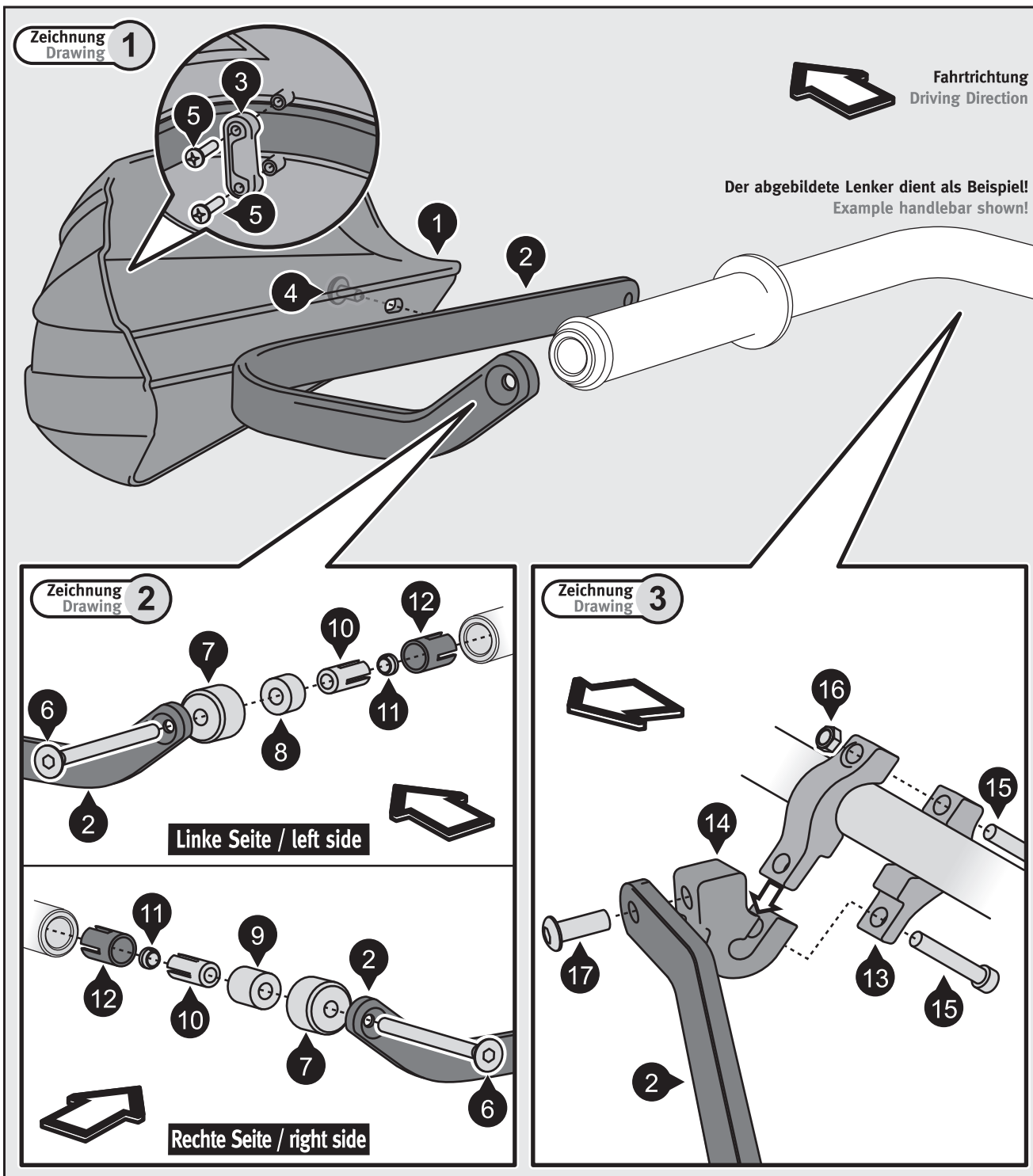
3.- Attach the handguards as shown in the **drawings 2** and **3**. Make sure to fix the clamp spacer (10) so it is possible to properly tighten screw (6).

CAUTION: Use if necessary collet (12) to make sure clamp spacer (10) fits correctly in your handlebar.

Tighten all screws after assembling all components.

CAUTION: It is important to tighten the screws (15) and (17) in the following order. First tighten screws (17), then the front screws (15) to secure the mounting angle (14) in the clamp (13). Finally tighten the rear screws (15), to secure the clamp (13) to the handlebar.

CAUTION: After the installation check all operations of all handlebar controls, specifically the throttle, front brake, kill switch and clutch, to ensure they are operating correctly and are in accordance with the OEM specifications. Do not ride the motorcycle if any controls are not operating correctly. Make sure the handlebars can fully turn in either direction. Check periodically that all bolts are tight.



1

Handprotector
Handguard



Anzahl/ Pcs. 2 (L/R)

3

Kunststoffklemme
Plastic Clamp



Anzahl/ Pcs. 2

6

Senkkopfschraube
Countersunk Screw



M8 x 75 DIN 7991

Anzahl/ Pcs. 2

10

Klemmbuchse
Clamp Spacer



Anzahl/ Pcs. 2

13

Lenkerklemme
Clamp



Anzahl/ Pcs. 2

17

Linsenkopfschraube
Lenshead Screw



M8 x 25 ISO 7380

Anzahl/ Pcs. 2

2

Montagerahmen
Backbone



Anzahl/ Pcs. 2 (L/R)

4

Blechschaube
Self-Tapping Screw



M4 x 10 DIN 7970

Anzahl/ Pcs. 2

7

Lenkerendgewicht
Handlebar Weight



Anzahl/ Pcs. 2

11

Klemmkeil
Threaded Wedge Form



Anzahl/ Pcs. 2

14

Befestigungswinkel
Mounting Angle



Anzahl/ Pcs. 2

5

Blechschaube
Self-Tapping Screw



M3,5 x 14 DIN 7981

Anzahl/ Pcs. 4

8

Distanzbuchse
Spacer



linke Seite/left side
Da:18,5 Di:8 h:15

Anzahl/ Pcs. 1

12

Ausgleichsbuchse
Collet



Anzahl/ Pcs. 2

15

Innensechskant-
schraube
Hexagon Socket Screw



M6 x 30 DIN 912

Anzahl/ Pcs. 4

9

Distanzbuchse
Spacer



rechte Seite/right side
Da:20 Di:8 h:20

Anzahl/ Pcs. 1

16

Mutter, selbstsichernd
Lock Nut with Flange



M6 DIN 985

Anzahl/ Pcs. 2